



El ambiente
es de todos

Minambiente

BOLETÍN HIDROMETEOROLÓGICO DE LA MOJANA

San Marcos, Sucre 24 de mayo de 2021

Hora de la actualización: 12:00 HLC

BOLETÍN No: 339

CONTENIDO

1. CONDICIONES METEOROLÓGICAS

1.1 CONDICIONES METEOROLÓGICAS PRECEDENTES

1.2 CONDICIONES METEOROLÓGICAS ACTUALES

1.3 PRONÓSTICO METEOROLÓGICO DIARIO

2. CONDICIONES HIDROLÓGICAS

2.1 CONDICIONES HIDROLÓGICAS ANTECEDENTES

2.2 CONDICIONES HIDROLÓGICAS ACTUALES

2.2.1 SUBZONA HIDROGRÁFICA DEL RÍO SAN JORGE - CUENCA ALTA

2.2.2 SUBZONA HIDROGRÁFICA DEL RÍO SAN JORGE - CUENCA BAJA

2.2.3 SUBZONA HIDROGRÁFICA DEL RÍO NECHÍ - CUENCA BAJA

2.2.4 DIRECTOS AL BAJO CAUCA - CIÉNAGA LA RAYA ENTRE EL RÍO NECHÍ Y EL BRAZO DE LOBA

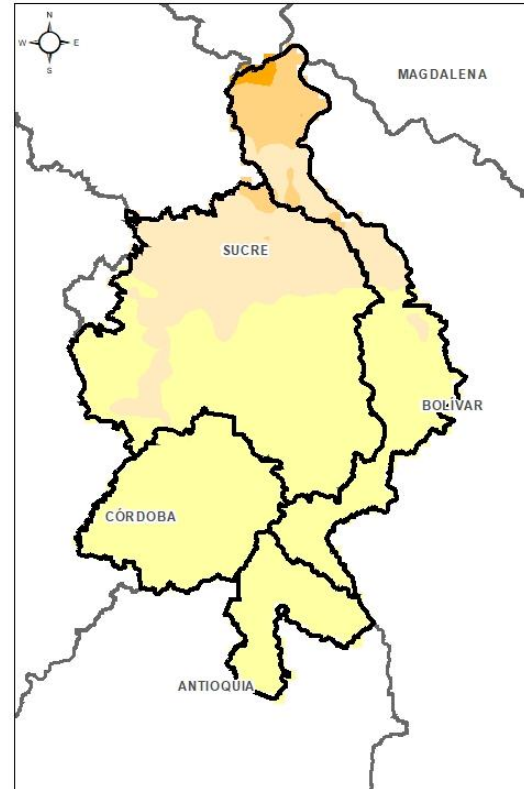
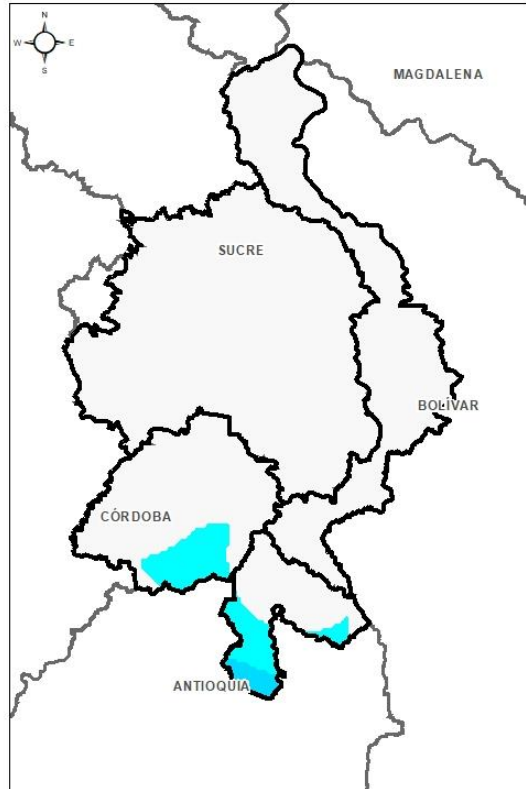
2.2.5 DIRECTOS AL CAUCA ENTRE PTO. VALDIVIA Y RÍO NECHÍ

2.2.6 DIRECTOS AL BAJO MAGDALENA ENTRE EL BANCO Y EL PLATO

El Centro Regional de Pronóstico y Alertas Tempranas de la Mojana - CRPA La Mojana, busca fortalecer el sistema de alertas tempranas a través de un continuo monitoreo de las condiciones hidrometeorológicas, la generación de pronósticos meteorológicos y la difusión de alertas para la comunidad y los diferentes sectores productivos de la región.

Esta iniciativa hace parte de los proyectos "Reducción del riesgo y la vulnerabilidad frente al cambio climático en la región de La Depresión Momposina", financiado por el *Adaptation Fund* y "*Mojana, clima y vida*", financiado por el Fondo Verde del Clima, implementados por el Ministerio de Ambiente, el Fondo de Adaptación y el PNUD, en alianza con CORPOMOJANA e IDEAM.

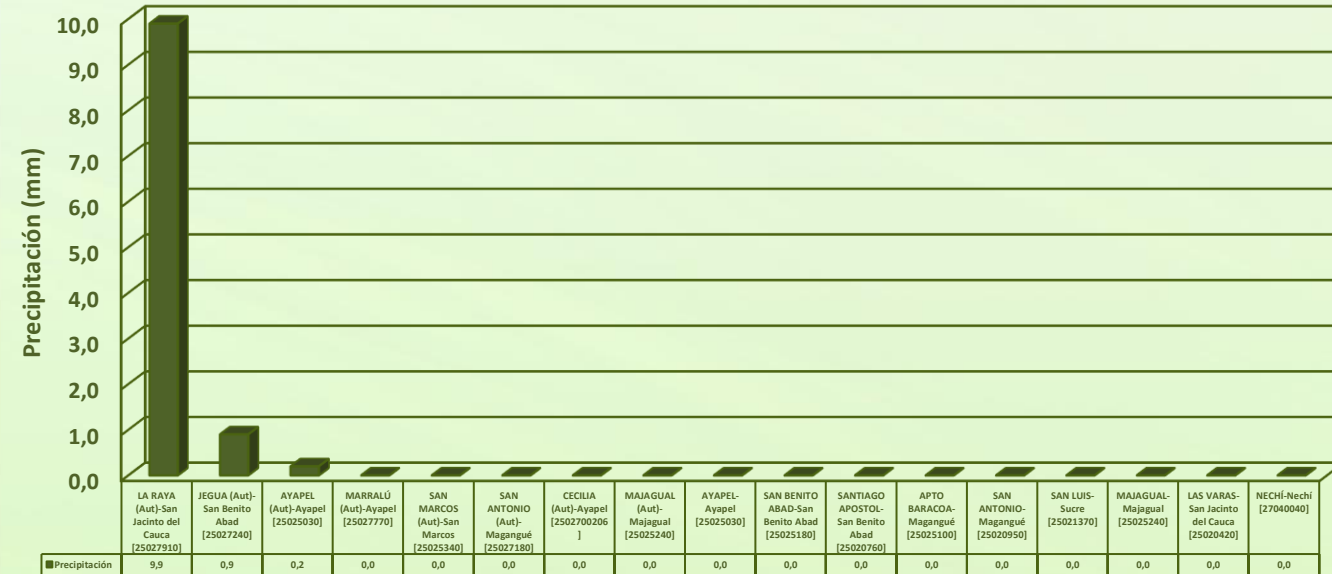
1.1 CONDICIONES METEOROLÓGICAS ANTECEDENTES



Precipitación acumulada
21/05/2021 (07:00) – 22/05/2020 (07:00).
Fuente: IDEAM

Temperatura superficial máxima por
estimación Satelital 21/05/2021
Fuente: IDEAM

Lluvia Registrada el 21 mayo de 2021



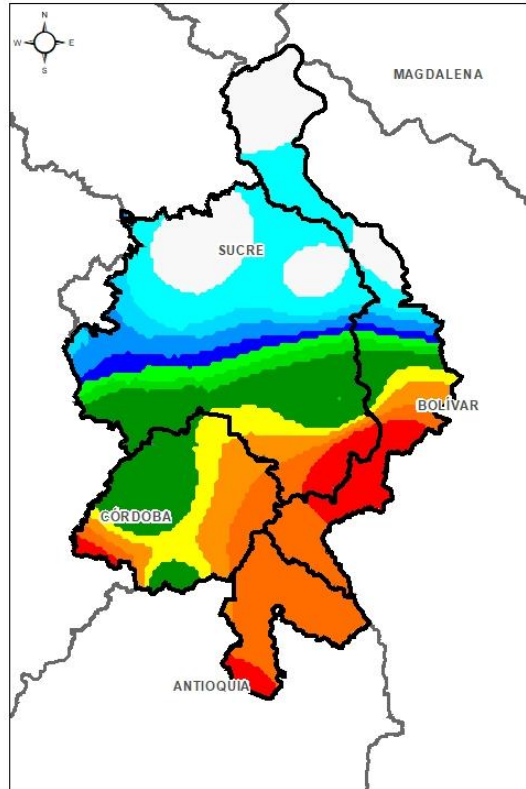
RESUMEN DE CONDICIONES DEL DÍA 21 DE MAYO

Precipitación: Lluvias aisladas al sur de la región en horas de la mañana, y de resto predominio de tiempo seco.

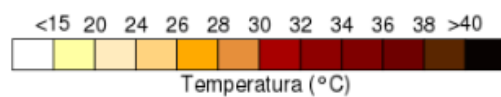
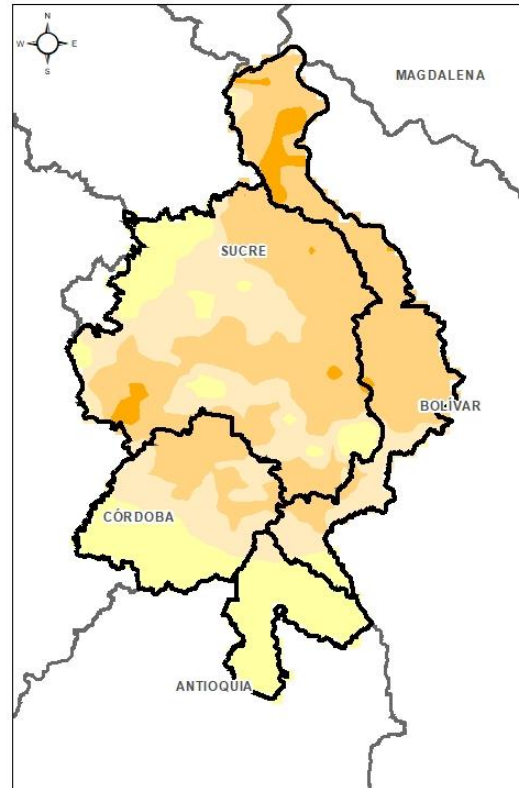
Temperatura: Se registró una temperatura máxima de 34,1°C el día 21 de mayo a las 14:00 horas en el municipio de San Benito Abad, y una mínima de 25,4°C en la madrugada del 22 de mayo en el municipio de Ayapel.

1.1 CONDICIONES METEOROLÓGICAS ANTECEDENTES

Lluvia Registrada el 22 mayo de 2021



Precipitación acumulada
22/05/2021 (07:00) – 23/05/2020 (07:00).
Fuente: IDEAM



Temperatura superficial máxima por
estimación Satelital 22/05/2021
Fuente: IDEAM

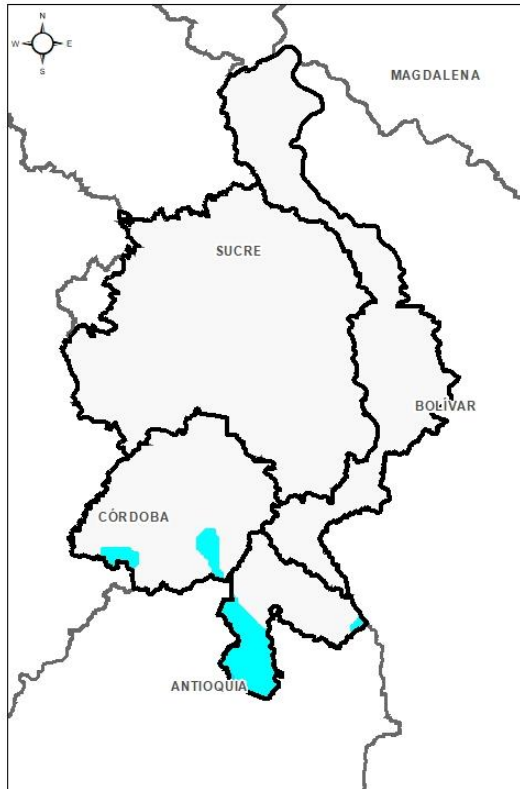


RESUMEN DE CONDICIONES DEL DÍA 22 DE MAYO

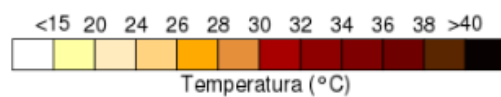
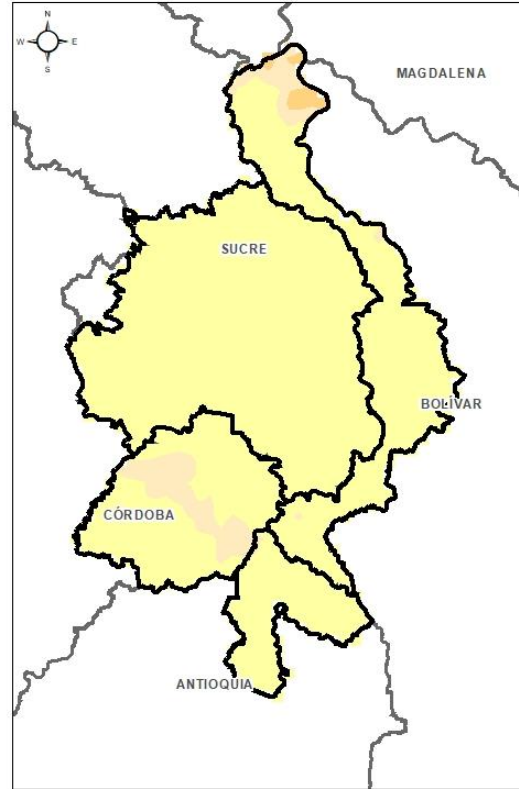
Precipitación: las lluvias más destacadas ocurrieron durante la noche del sábado y madrugada del domingo, las mismas estuvieron acompañadas de descargas eléctricas sobre todo el territorio mojanero.

Temperatura: Se registró una temperatura máxima de 34,7°C el día 22 de mayo a las 15:00 horas en el municipio de San Marcos, y una mínima de 22,8°C en la madrugada del 23 de mayo en el municipio de San Marcos.

1.1 CONDICIONES METEOROLÓGICAS ANTECEDENTES

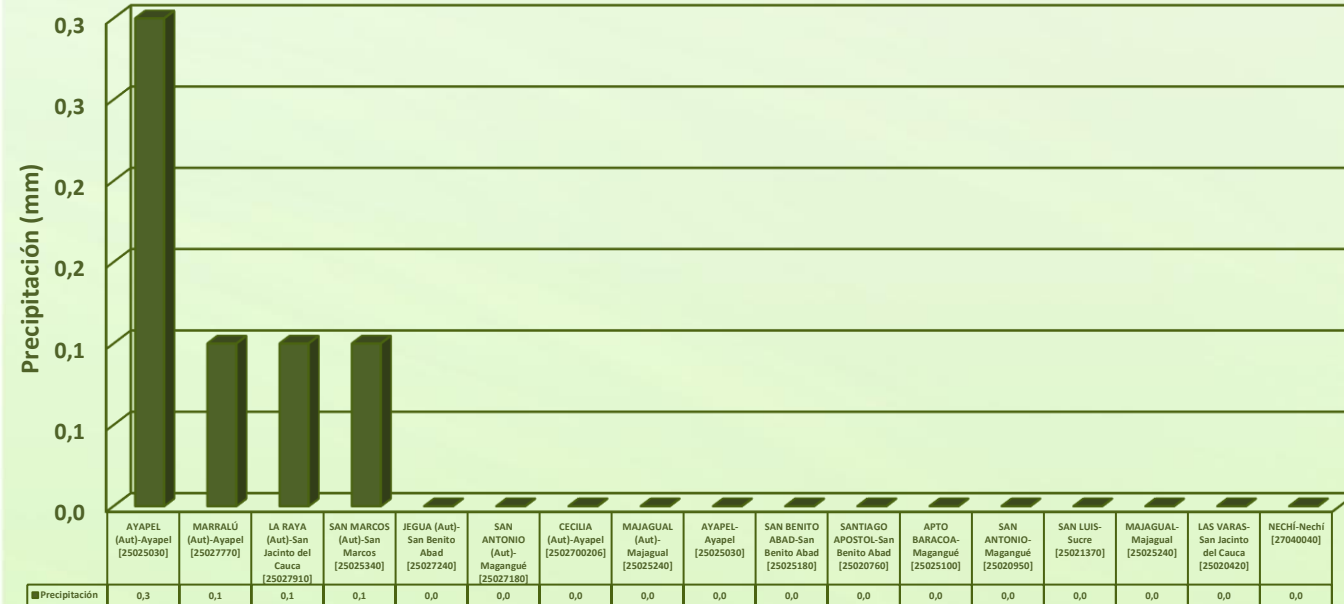


Precipitación acumulada
23/05/2021 (07:00) – 24/05/2020 (07:00).
Fuente: IDEAM



Temperatura superficial máxima por
estimación Satelital 23/05/2021
Fuente: IDEAM

Lluvia Registrada el 23 mayo de 2021



RESUMEN DE CONDICIONES DEL DÍA 23 DE MAYO

Precipitación: lloviznas dispersas al sur de la región en horas de la mañana, en cambio en la noche y madrugada predominó el buen tiempo.

Temperatura: Se registró una temperatura máxima de 32,5°C el día 23 de mayo a las 16:00 horas en el municipio de San Benito Abad, y una mínima de 24,8°C en la madrugada del 24 de mayo en el municipio de Ayapel.

1.2 CONDICIONES METEOROLÓGICAS ACTUALES

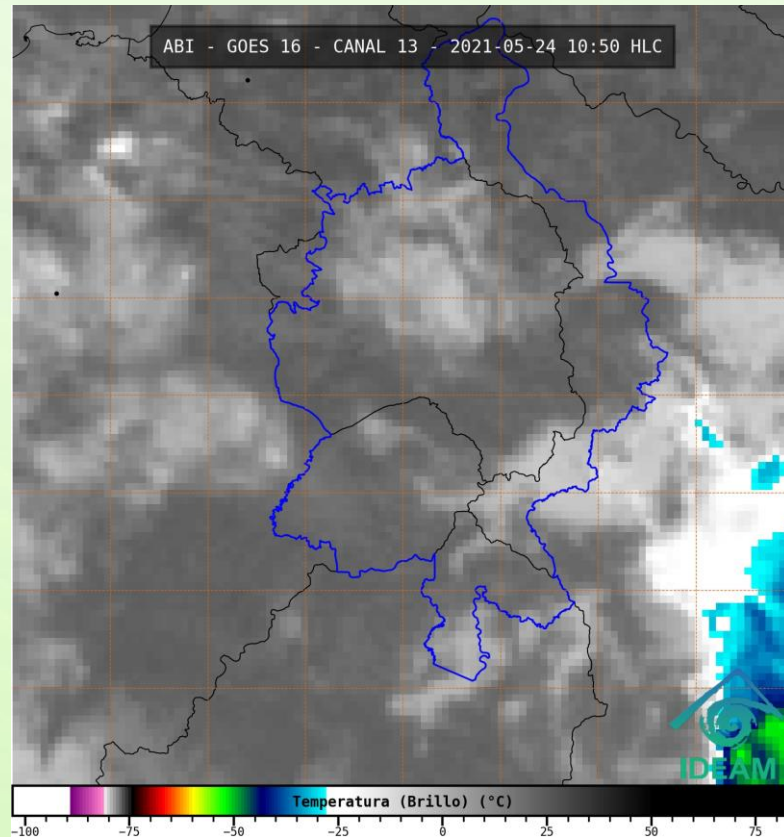


Imagen de satélite IR 10:50 HLC
Fuente: IDEAM

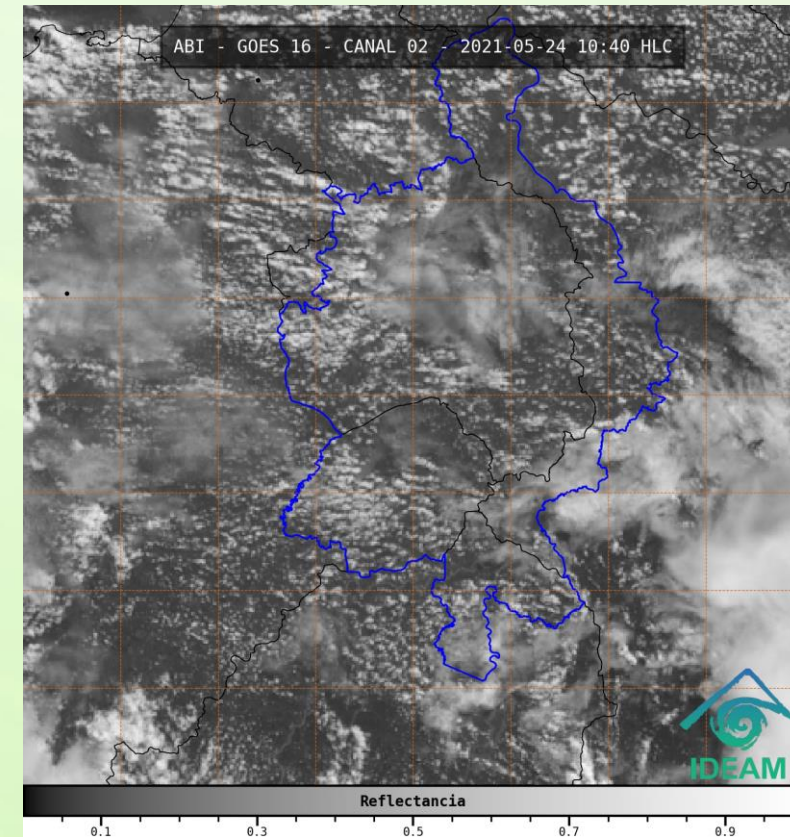
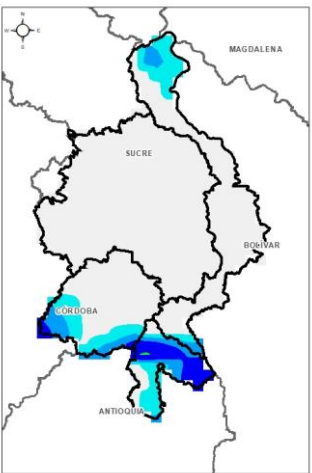


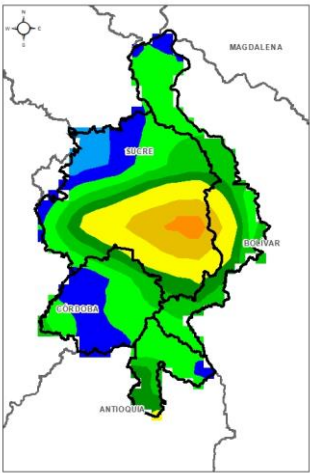
Imagen de satélite VIS 10:40 HLC
Fuente: IDEAM

Recientemente, predomina condición de buen tiempo acompañado de cielo mayormente nublado.

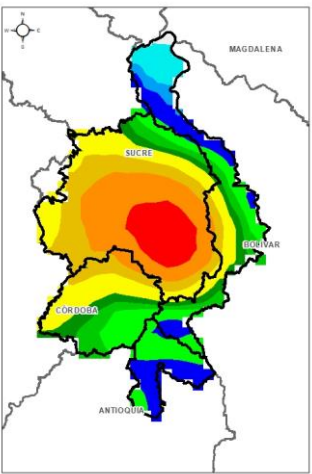
1.3 PRONÓSTICO METEOROLÓGICO



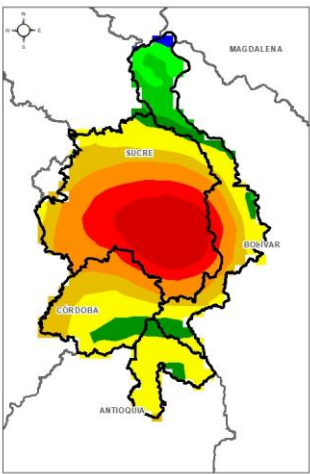
TARDE DEL 24 DE MAYO



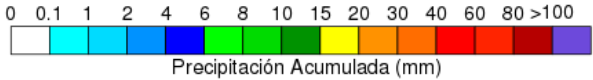
NOCHE DEL 24 DE MAYO



MADRUGADA DEL 25 DE MAYO



ACUMULADO DEL 24 AL 25 DE MAYO



Precipitación Acumulada (mm)

Día	Jornada	Temperatura Máxima	Nubosidad	Tipo de Precipitación	Probabilidad de lluvia(%)
LUNES 24 DE MAYO	Tarde	35°C	Parcialmente nublado	Sin lluvias	50%
	Noche	26°C	Parcialmente nublado	Lluvias dispersas	80%



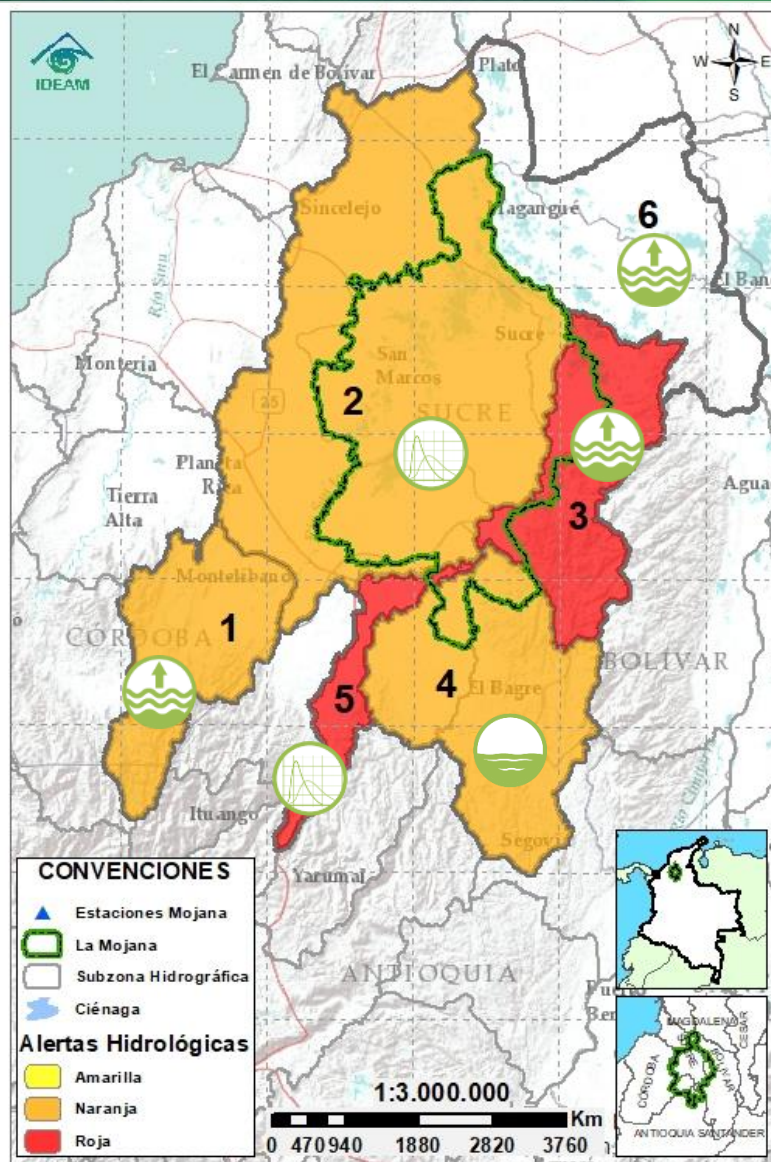
Pronóstico de temperaturas medias para los próximos 02 días

PRONÓSTICO PARA EL LUNES 24 DE MAYO

Precipitación: se prevé que en horas de la tarde se mantengan condiciones secas, por el contrario, durante la noche y madrugada tendremos lluvias de variada intensidad, acompañadas de tormentas eléctrica a lo largo de La Mojana.

Temperatura: Las temperaturas máximas oscilarán entre los 34°C y 35°C y las mínimas entre los 24°C y 26°C. Las sensaciones térmicas máximas estimadas oscilarán entre los 35°C y 37°C.

2.1 CONDICIONES HIDROLÓGICAS ANTECEDENTES



CONVENCIONES DE TERMINOS HIDROLÓGICOS

	Lluvias	Lluvias antecedentes intensas o continuas y/o pronóstico de las mismas, las cuales pueden generar crecientes súbitas en los ríos principales y sus afluentes.
	Descenso	Condición de disminución de niveles.
	Ascenso	Condición de aumento de niveles.
	Creciente súbita	Fenómeno natural que se presenta en los ríos de montaña como consecuencia de la ocurrencia de lluvias intensas o torrenciales en zonas de alta pendiente del cauce principal y sus afluentes.
	Tránsito de crecientes	Es el desplazamiento de una onda de crecida de aguas arriba hacia aguas abajo de la corriente.
	Creciente por desembalse	Proceso de tránsito del flujo de agua por descarga controlada desde un embalse.
	Inundación	Aumento en los niveles y/o caudales de los cuerpos de agua que superan la capacidad máxima de transporte o modificación de la sección transversal que la reduce, ocasionando el desbordamiento e inundación de sus zonas aledañas.
	Niveles estables	No se presentan fluctuaciones considerables de nivel del cuerpo de agua.



Alerta ROJA

PARA TOMAR ACCIÓN Advierte a los sistemas de prevención y atención de desastres sobre la amenaza que puede ocasionar un fenómeno con efectos adversos sobre la población, el cual requiere la atención inmediata por parte de la población y de los cuerpos de atención y socorro. Se emite una alerta sólo cuando la identificación de un evento extraordinario indique la probabilidad de amenaza inminente y cuando la gravedad del fenómeno implique la movilización de personas y equipos, interrumpiendo el normal desarrollo de sus actividades cotidianas.



Alerta NARANJA

PARA PREPARARSE Indica la presencia de un fenómeno. No implica amenaza inmediata y como tanto es catalogado como un mensaje para informarse y prepararse. El aviso implica vigilancia continua ya que las condiciones son propicias para el desarrollo de un fenómeno, sin que se requiera permanecer alerta.



Alerta AMARILLA

PARA INFORMARSE Es un mensaje oficial por el cual se difunde información. Por lo regular se refiere a eventos observados, registrados o reportados y puede contener algunos elementos de pronóstico a manera de orientación. Por sus características pretéritas y futuras difiere del aviso y de la alerta, y por lo general no está encaminado a alertar sino a informar.

SIN ALERTA La información que se suministra se encuentra fuera de los umbrales de alerta.

2.2 CONDICIONES HIDROLÓGICAS ACTUALES



Descripción condiciones hidrológicas: se mantiene alerta roja sobre el río Cauca en el tramo que recorre los municipios de Nechí, San Jacinto del Cauca, Guaranda, Achí y Pinillos, donde, a pesar de que se observa descenso en los niveles, se esperan incrementos en horas de la noche y madrugada.. Así mismo, se mantiene alerta naranja en el tramo Valdivia-Nechí, donde se observa el descenso de niveles, pero se advierte sobre la probabilidad de nuevos incrementos durante la noche y madrugada, especialmente en el tramo que recorre los municipios de Cáceres, Caucasia y Nechí. De acuerdo con información del CMGRD de Nechí, el rompimiento del río Cauca en el sector conocido como Colorado en el municipio de Nechí se encuentra controlado, sin embargo se hace un llamado a las comunidades a mantenerse atentas a los niveles del río.

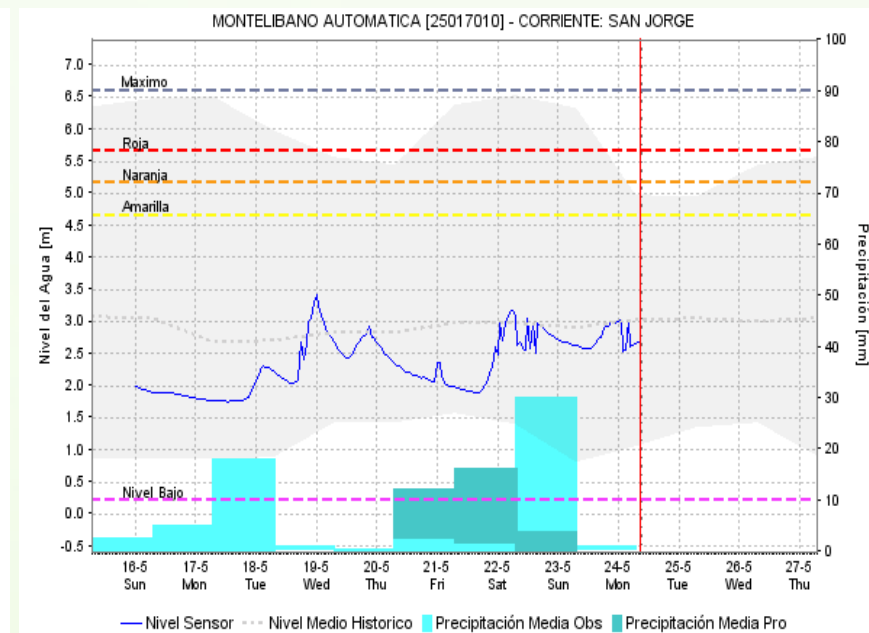
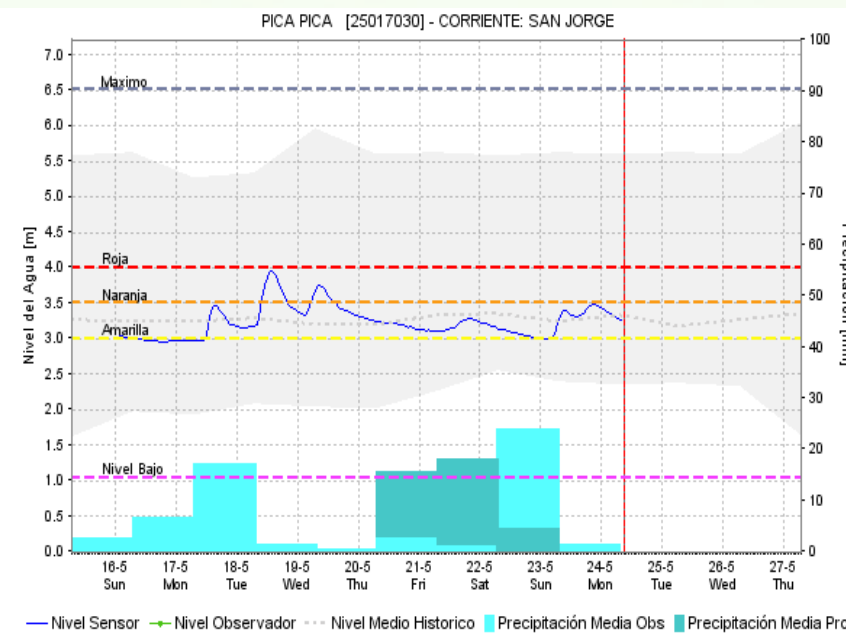
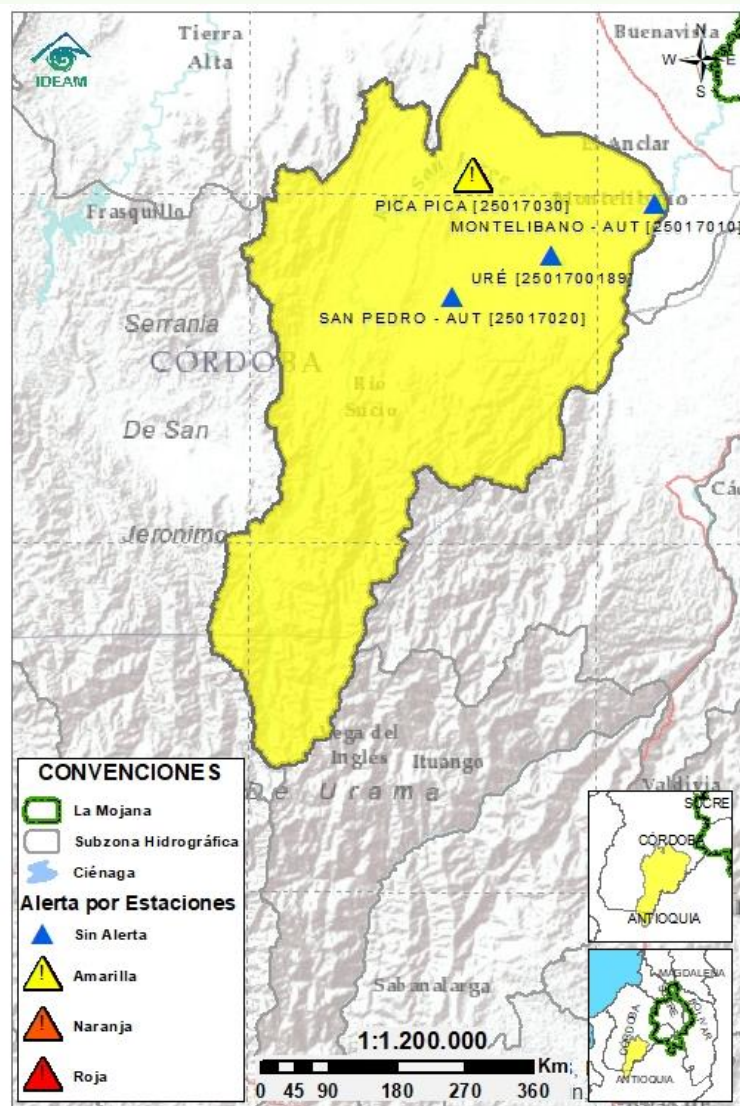
Alerta	Zona Hidrográfica	Subzona o Cuenca Hidrográfica	Condición predominante	Descripción de la alerta hidrológica
	1 Bajo Magdalena-Cauca - San Jorge	Alto San Jorge	Niveles en descenso	Niveles en descenso en el río San Jorge, así como en sus aportantes los ríos San Pedro y Uré, luego de los incrementos registrados durante el fin de semana. Se advierte sobre la probabilidad de nuevos incrementos durante horas de la tarde y noche de hoy y madrugada de mañana.
	2 Bajo Magdalena-Cauca - San Jorge	Bajo San Jorge	Niveles en descenso	Niveles en descenso en la cuenca baja del río San Jorge, así como en el sistema de ciénagas y caños asociados. El CDGRD de Nechí reportó durante el día de ayer 23/05/2021 que el ingreso de agua hacia la cuenca baja del río San Jorge, a través del caño Barro, se encuentra controlado.
	3 Bajo Magdalena-Cauca - San Jorge	Directos al Bajo Cauca-ciénaga La Raya entre el río Nechí y Brazo de Loba	Niveles en descenso	Descenso de niveles en el río Cauca en el tramo Nechí-Pinillos. Se prevé que a lo largo del día los niveles tiendan a estabilizarse, sin embargo se esperan nuevos incrementos en horas de la noche y madrugada.
	4 Nechí	Bajo Nechí y Directos al Bajo Nechí	Niveles en descenso	Niveles en descenso en el río Nechí, así como sus aportantes en jurisdicción de los municipios de Segovia, Zaragoza, El Bagre y Nechí. Se prevén incrementos en horas de la noche y madrugada.
	5 Cauca	Directos al Cauca entre Pto. Valdivia y río Nechí	Niveles en descenso	Se registra el descenso de niveles entre Valdivia y Nechí, posterior al tránsito de la creciente registrada en días pasados. No se descartan nuevos incrementos en los niveles en horas de la noche y madrugada.
Alerta puntual	6 Bajo Magdalena	Directos Bajo Magdalena entre El Banco y Plato	Niveles en ascenso	Persiste el ascenso de niveles en el río Magdalena, en el Brazo de Loba y en el Brazo de Mompós. Especial atención en el municipio de El Banco en donde se mantiene alerta naranja puntual por niveles altos.

Nota 1: Las alertas hidrológicas pueden ser corregidas y/o actualizadas en el futuro. No representa una certificación oficial del IDEAM.

Nota 2: Es probable que los eventos hidrológicos reportados en las alertas emitidas no se estén presentando sobre los ríos principales sino sobre sus afluentes.

Nota 3: El IDEAM recomienda a la población ribereña estar muy atenta al comportamiento de los niveles de los ríos y atender las recomendaciones que la Unidad Nacional de Gestión del Riesgo de Desastres (UNGRD) emita para la implementación de medidas de contingencia ante posibles afectaciones por desbordamientos e inundaciones.

2.2.1 SUBZONA HIDROGRÁFICA DEL RÍO SAN JORGE CUENCA ALTA



Subzona
hidrográfica

Alerta

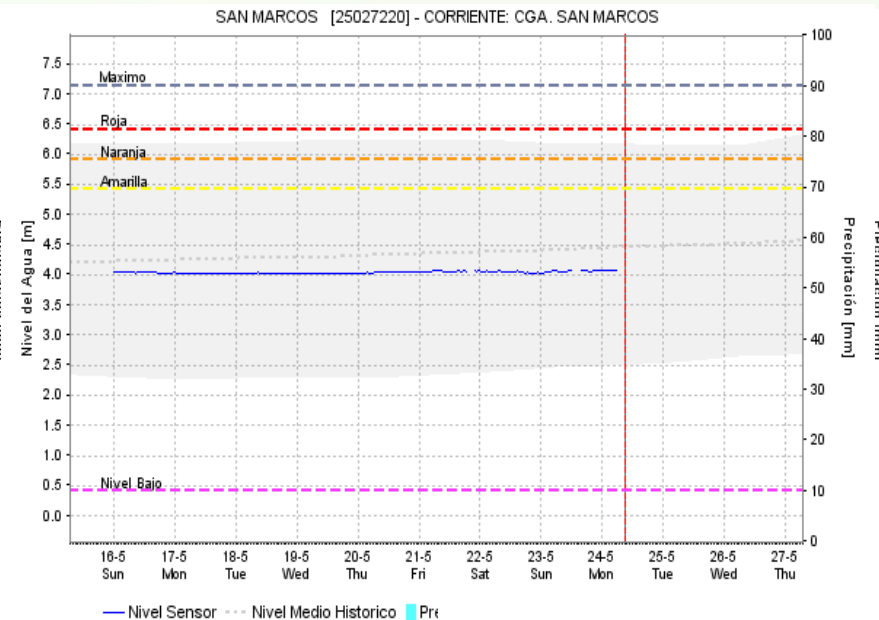
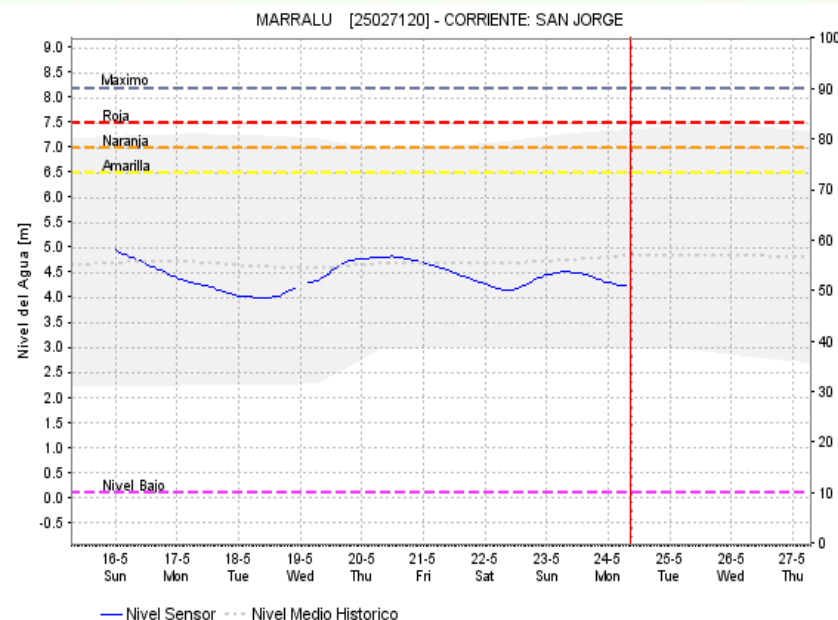
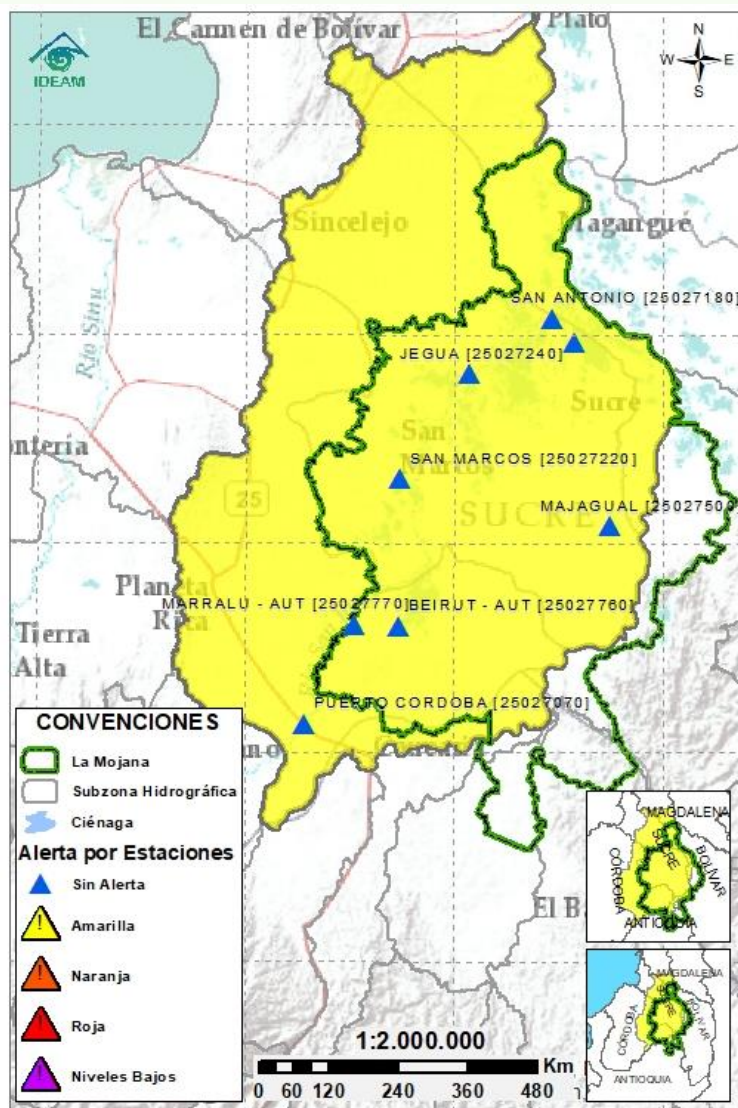
Descripción

Cuenca alta
del río San
Jorge



Niveles con tendencia al descenso en el río San Jorge, así como en sus aportantes los ríos San Pedro y Uré, luego de los incrementos registrados durante el fin de semana. Se advierte sobre la probabilidad de nuevos incrementos durante horas de la tarde y noche de hoy y madrugada de mañana.

2.2.2 SUBZONA HIDROGRÁFICA DEL RÍO SAN JORGE CUENCA BAJA



Subzona
hidrográfica

Alerta

Descripción

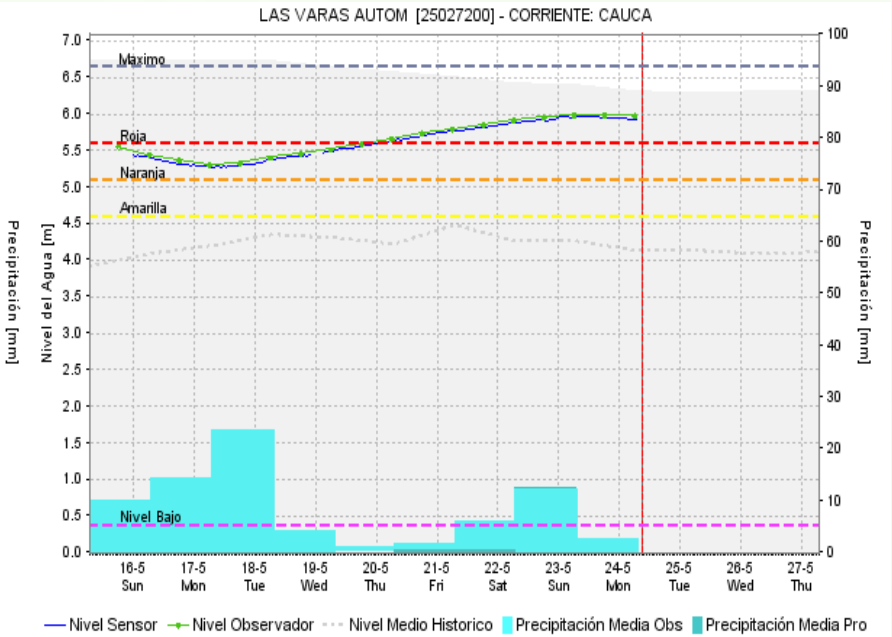
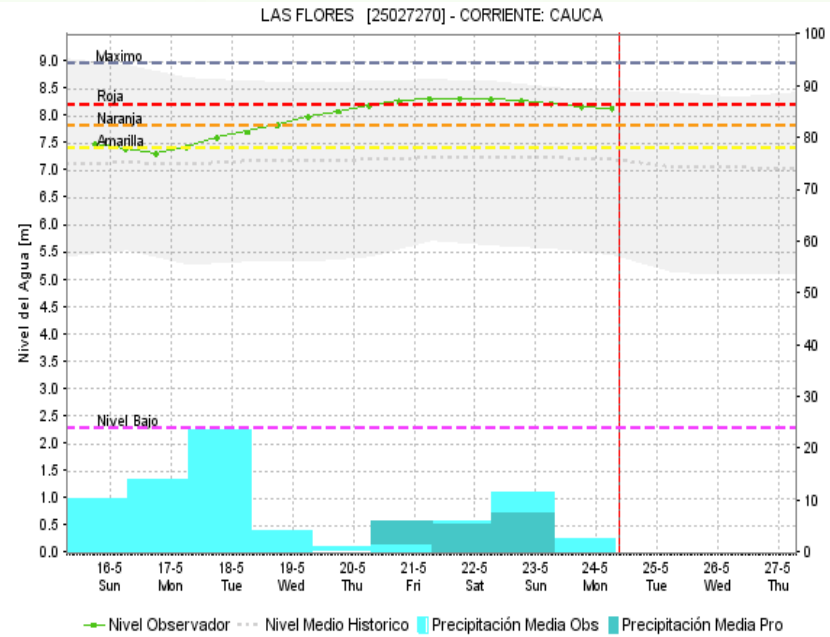
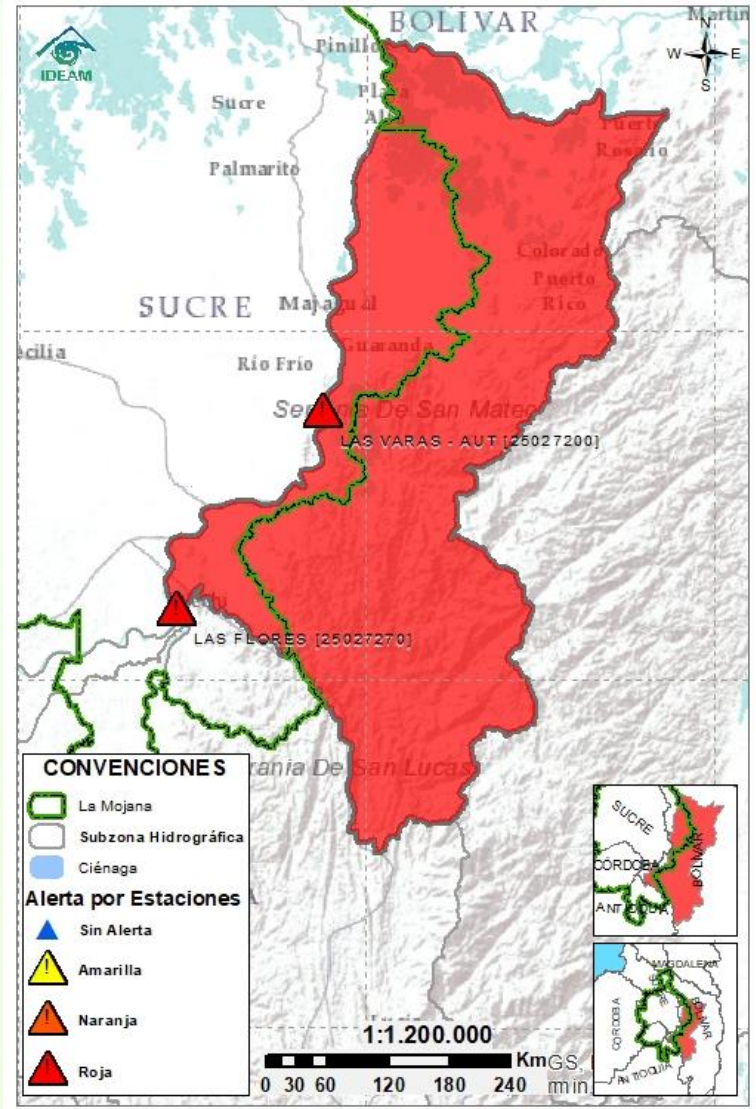
Cuenca baja
del río San
Jorge



El CDGRD de Nechí reportó durante el día de ayer 23/05/2021 que la situación de ruptura a la altura del sector de Colorado en el municipio de Nechí se encuentra controlada al igual que el ingreso de agua hacia la cuenca baja del río San Jorge, a través del caño Barro.

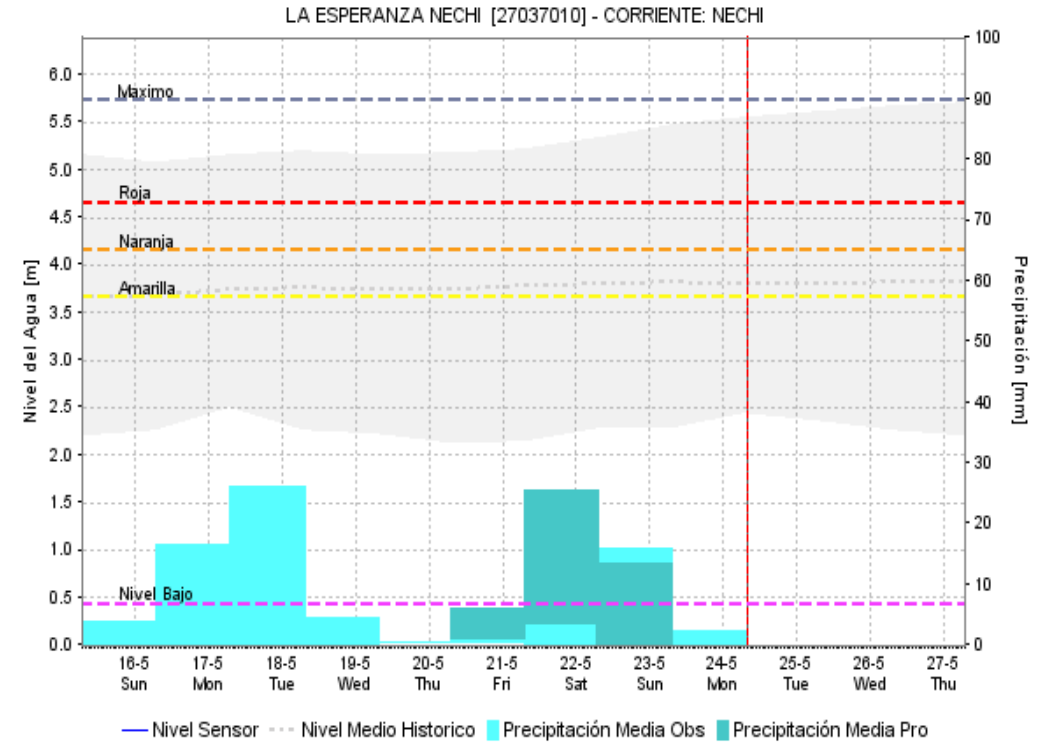
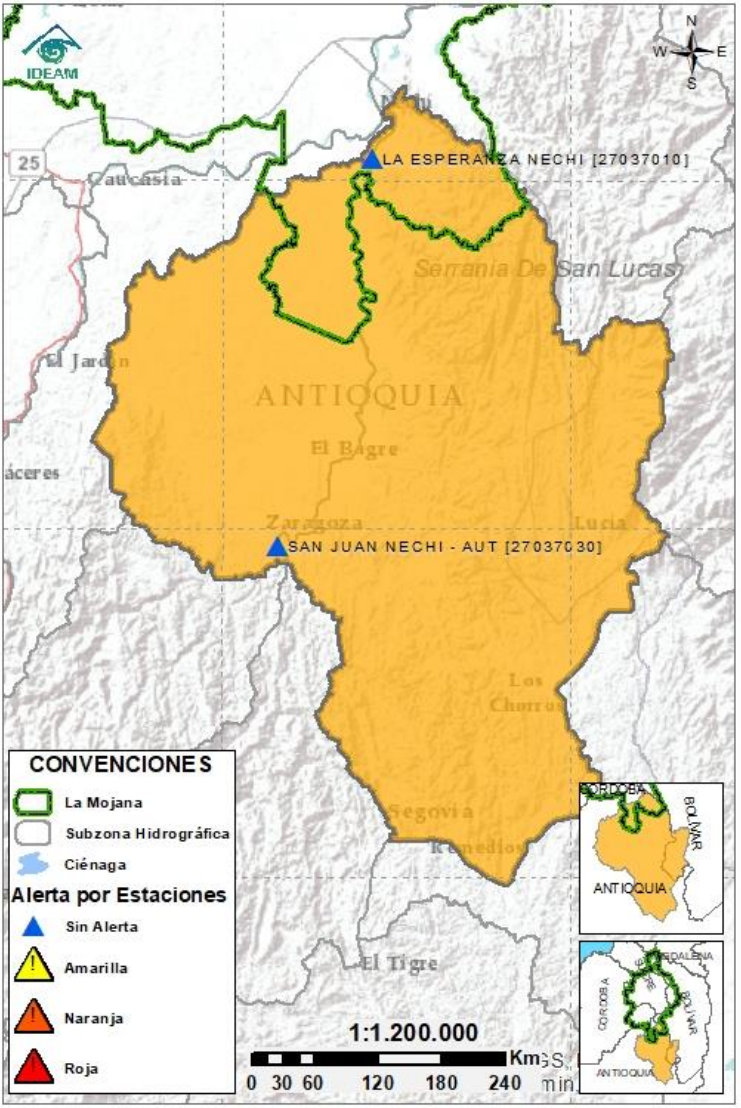
Se aclara que en el río San Jorge, así como en el sistema de caños y ciénagas asociado, se registran niveles con tendencia al descenso durante el día de hoy, por lo que se mantienen las condiciones normales para esta época del año. Se esperan incrementos en el tramo La Apartada- Ayapel durante horas de la tarde y noche de hoy y madrugada de mañana por el aumento de los aportes desde la cuenca alta.

2.2.3 DIRECTOS AL BAJO CAUCA - CIÉNAGA LA RAYA ENTRE EL RÍO NECHÍ Y EL BRAZO DE LOBA



Subzona hidrográfica	Alerta	Descripción
Directos al bajo Cauca- Ciénaga La Raya entre el río Nechí y Brazo de Loba		Niveles con tendencia al descenso en el río Cauca, en el tramo que recorre los municipios de San Jacinto del Cauca, Guaranda, Achí y Pinillos. Se prevé que durante el día los niveles tiendan a estabilizarse, pero se esperan nuevos incrementos en horas de la noche y madrugada, principalmente por los aportes esperados desde la cuenca del río Nechí, por lo que recomendamos especial atención en los corregimientos de Puerto Venecia (Achí) y Tenche (San Jacinto del Cauca)

2.2.4 SUBZONA HIDROGRÁFICA DEL RÍO NECHÍ CUENCA BAJA



Subzona
hidrográfica

Cuenca baja
del río Nechí

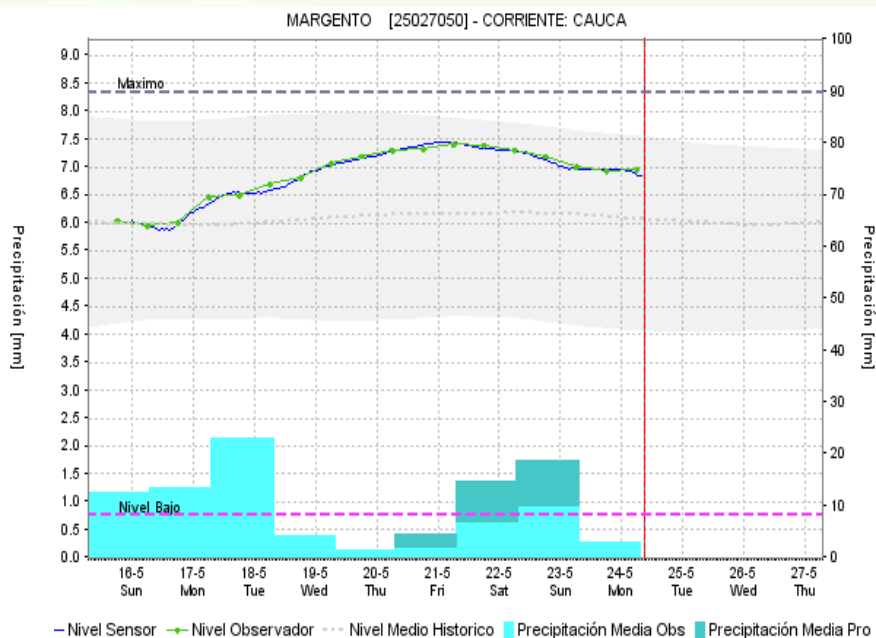
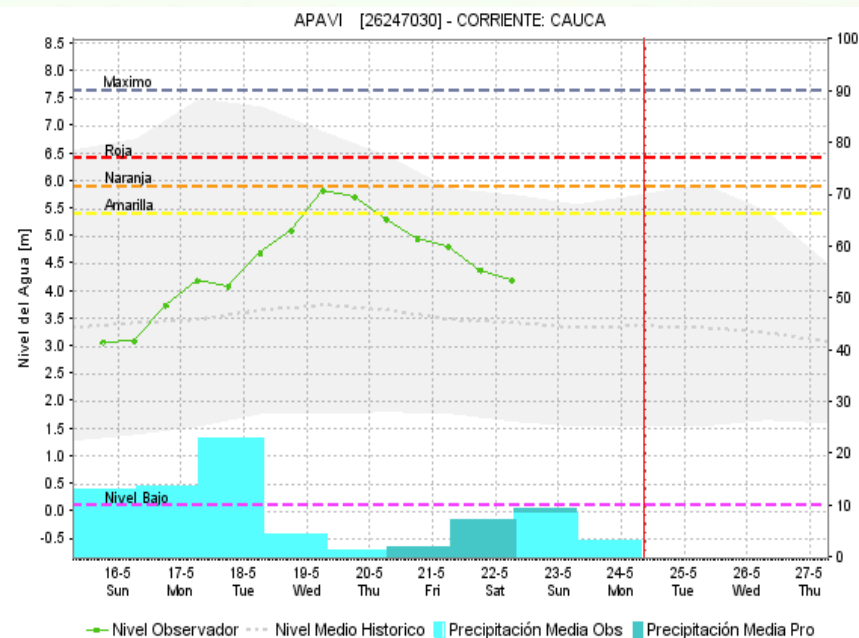
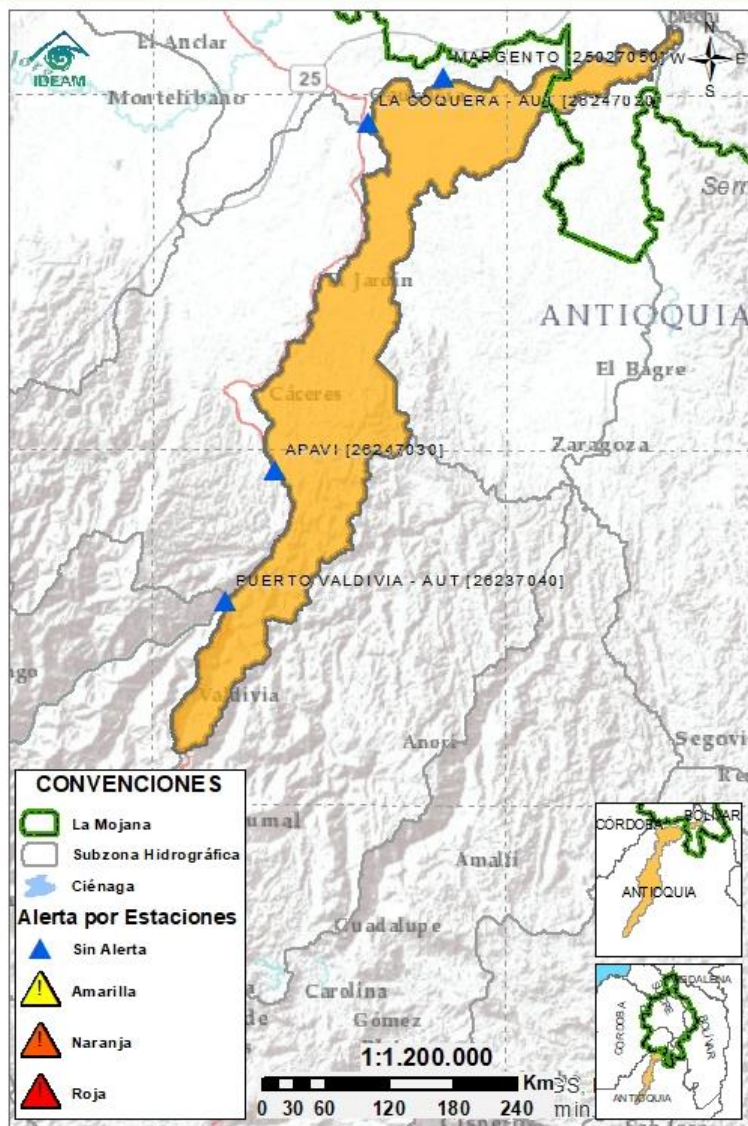
Alerta



Descripción

Niveles en descenso en el Bajo Nechí y sus aportantes, en jurisdicción de los municipios de Segovia, Zaragoza, Caucasia, El Bagre y Nechí, sin embargo se esperan incrementos eh horas de la tarde y noche de hoy y madrugada de mañana.

2.2.5 DIRECTOS AL CAUCA ENTRE PTO. VALDIVIA Y RÍO NECHÍ



Subzona
hidrográfica

Alerta

Descripción

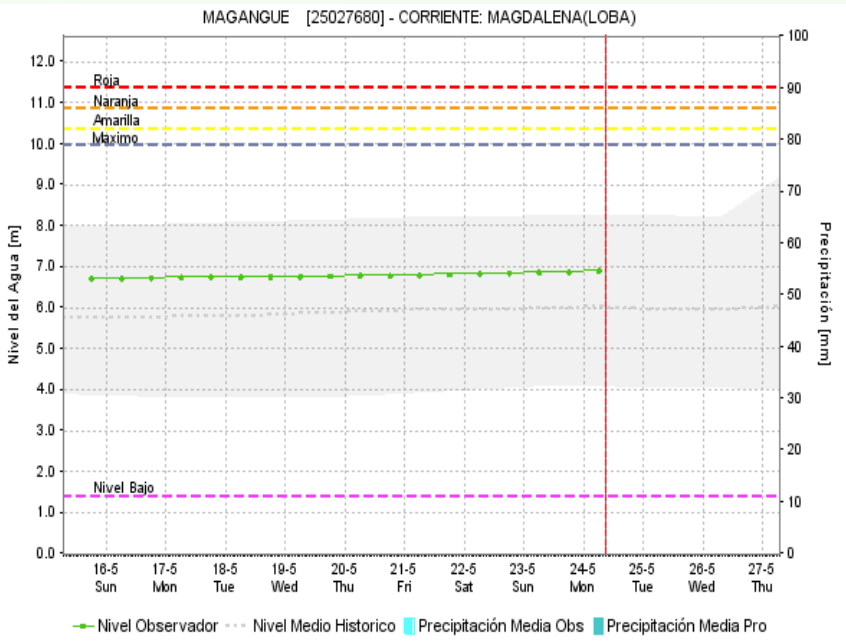
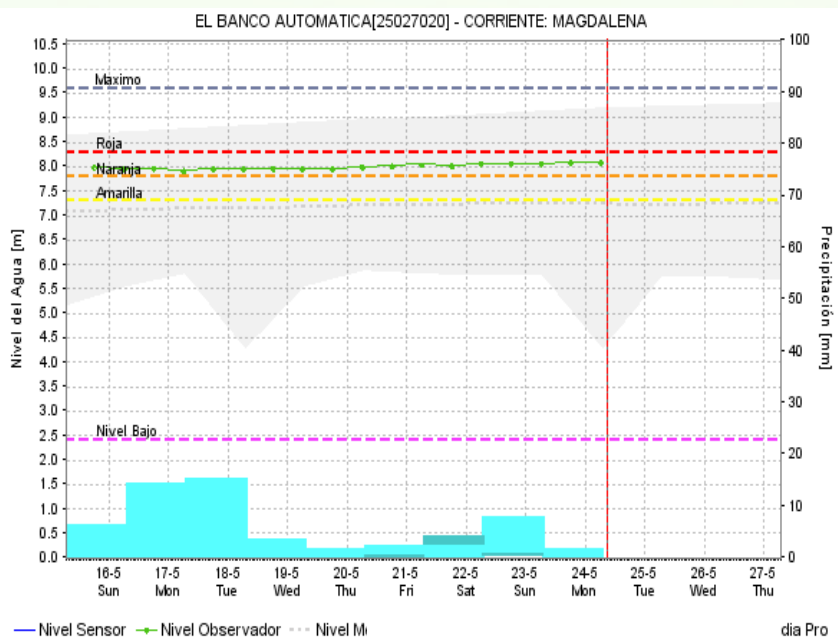
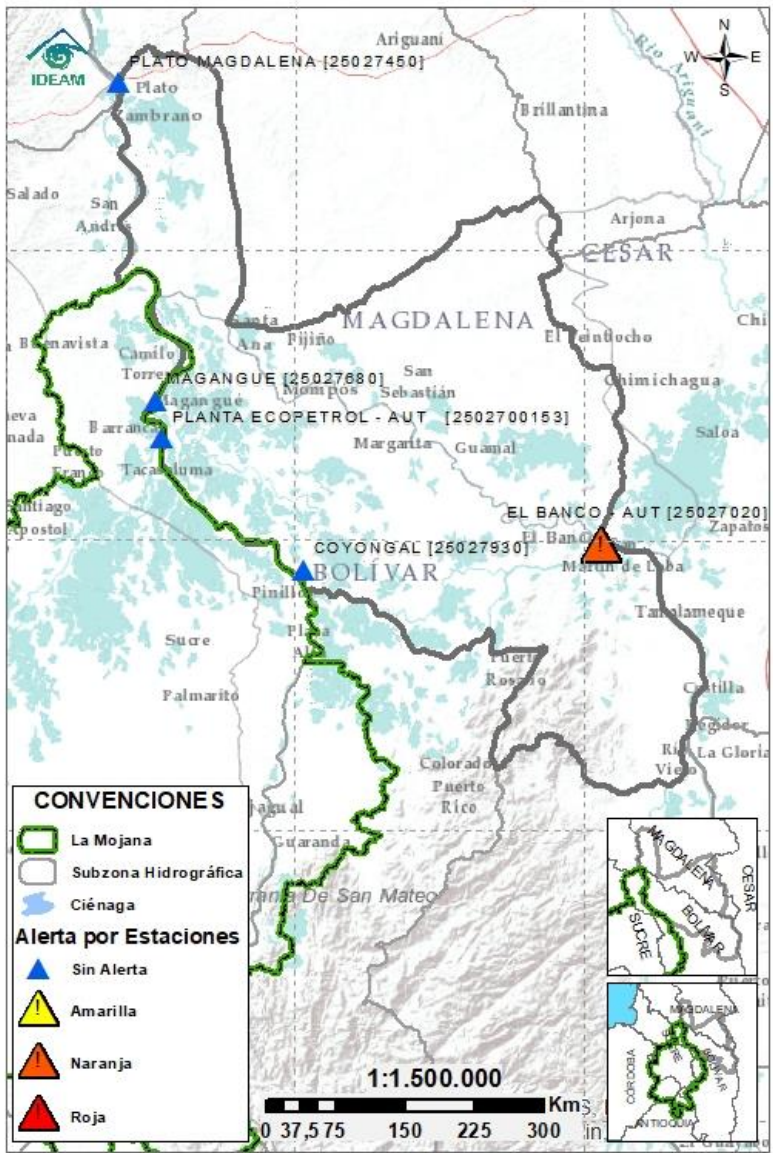
Directos al
Cauca entre
Pto. Valdivia y
río Nechí



Descenso de niveles en el río Cauca, en el tramo que recorre los municipios de Valdivia, Tarazá, Cáceres, Caucaasia y Nechí. Sin embargo, se esperan nuevos incrementos, con especial atención al tramo Cáceres- Nechí por aportes provenientes de los ríos Tarazá y Man.

Nota: El día 21 de mayo, el CDGRD de Nechí, reporta el rompimiento del río en el sector de Colorado (Nechí), emergencia que se encuentra controlada a la fecha de hoy.

2.2.6 DIRECTOS AL BAJO MAGDALENA ENTRE EL BANCO Y EL PLATO



Subzona hidrográfica	Alerta	Descripción
Directos Bajo Magdalena entre el Banco y el Plato	Alerta puntual	Predomina el ascenso gradual de niveles en el río Magdalena (entre El Banco y Plato), en el Brazo de Loba (El Banco, San Martín de Loba, Hatillo de Loba, Barranco de Loba y Pinillos) y en el Brazo de Mompós (municipios de Guamal, San Sebastián de Buenavista, Mompós, San Zenón, Talaigua Nuevo, Santa Ana y Santa Bárbara de Pinto). Especial atención a la altura del casco urbano de El Banco en donde se mantiene alerta naranja puntual.



Estaciones Meteorológicas Automáticas y Convencionales en la región de La Mojana

Leyenda	Estación	Municipio	Departamento	Tipo	Código
B1	Aeropuerto Baracoa	Magangué	Bolívar	Convencional	25025100
B2	Planta Ecopetrol	Magangué	Bolívar	Automática	250270153
B3	Las Varas	San Jacinto del Cauca	Bolívar	Convencional	25027200
C1	Ayapel	Ayapel	Cordoba	Convencional	25025030
C2	Caño Barro	Ayapel	Cordoba	Automática	13027040
C3	Marralú	Ayapel	Cordoba	Automática	25027770
S1	Majagual	Majagual	Sucre	Convencional	25020340
S2	San Benito Abad	San Benito Abad	Sucre	Convencional	25025180
S3	Santiago Apóstol	San Benito Abad	Sucre	Convencional	25020760
S4	San Marcos	San Marcos	Sucre	Automática	25025340
S5	San Luis	Sucre	Sucre	Convencional	25021370

Horarios de monitoreo y pronóstico de las condiciones meteorológicas





El ambiente
es de todos

Minambiente

EQUIPO DE TRABAJO CRPA LA MOJANA

Elaborado por:

AARÓN MOISES OMAÑA ROJAS, Meteorólogo
ROCÍO ALEJANDRA SÁNCHEZ MALDONADO, Hidróloga

Con la colaboración de:

JAIRO VÉLEZ, Profesional SIG
MAYERLIN SANDOVAL, Comunicadora

MYRIAM ANDREA CALDERÓN,
Asesor Sistema de Alertas Tempranas

www.corpomojana.gov.co

Correo Electrónico:

corpomojana@corpomojana.gov.co

Cra. 21 # 21 A – 44 San Marcos - Sucre

Teléfono: (+575) 295 5347

YOLANDA GONZALEZ HERNÁNDEZ,

Directora General IDEAM.

DANIEL USECHE SAMUDIO,

Jefe Oficina del Servicio de Pronósticos y Alertas

www.ideam.gov.co/

Correos electrónicos:

servicio@ideam.gov.co,

alertas@ideam.gov.co

Calle 25 d # 96b - 70, piso 3. Bogotá, D.C.

Teléfono: 307 5625 ext. 1334 - 1336.

LILIANA QUIROZ, Directora General de la Corporación para el
Desarrollo Sostenible de La Mojana y el San Jorge –
CORPOMOJANA.

ÉDGAR ORTIZ PABÓN, Gerente del Fondo Adaptación

DIANA ISABEL DIAZ, Coordinadora del Proyecto
Mojana Clima y Vida.

